

EPIC® SENSORS

MINERAALIERISTETTY MITTAUSELEMENTTI
 TYYPPI T-M-Ø / W-M-Ø
 TUOTELEHTI 7

ASENNUS- JA KÄYTTÖOHJE



Sisällysluettelo

Tuotekuvaus ja tarkoitettu käyttö	2
Lämpötilat, mittaus	3
Lämpötilat, ympäristö	3
Lämpötilat, Ex i -versiot	3
Koodiavain	4
Tekniset tiedot	5
Materiaalit	5
Mittapiirros	6
Asennusohjeet ja -esimerkki	7
Kiristysmomentit	7
Pt100; kytkentä	8
Pt100; mittausvirta	8
TC; kytkentä	9
TC; maadoittamattomat ja maadoitetut tyypit	9
TC; termoparien kaapelistandardit (väritaulukko)	10
Tyypikilpi	11
Sarjanumeron informaatio	11
Ex i -tiedot (vain Ex i -hyväksytyt versiot)	12
Ex i – turvallisen käytön erikoisehtoja	12
Ex i -sertifikaatit ja Ex-merkinnät	12
Ex i -tyypikilpi	13
EU-vaatimustenmukaisuusvakuutus	14
Valmistajan yhteystiedot	14
Dokumenttiversio	14
LIITE A – Tekniset tiedot ja käytön erikoisehdot - Ex i -hyväksytyt EPIC® SENSORS -lämpötila-anturit	

Tuotekuvaus ja tarkoitettu käyttö

Mittauselementtityypit T-M-Ø (termopari, TC) ja W-M-Ø (vastusanturi, RTD) ovat mineraalieristeisiä, taivutettavia mittauselementtejä. Rakenne vastaa DIN 43762 -rakennetta.

Elementit on tarkoitettu käytettäväksi erilaisissa anturityypeissä - kierrettävissä, hitsattavissa tai muuten upotettavissa – yleensä suojaputkeen tai suojataskuun asennettuina, erilaisissa teollisissa mittaussovelluksissa. Mittauselementin pituus ja halkaisija voidaan valmistaa asiakasmäärittelyn mukaan.

Mittauselementit ovat mineraalieristeisiä ja vaihdettavia MI-elementtejä. Elementit voivat olla TC- tai RTD-rakenteisia, vakioversiot ovat K-tyyppin termopari (anturityypit T-M-Ø) ja 4-johdin Pt100 (anturityypit W-M-Ø). Asiakaskohtaisia versioita valmistetaan tilauksesta

Mittauselementtejä on saatavana keraamisella kytkentäpalalla (koodimerkintä: -CB) tai vapailla johdinpäillä, jotka voidaan liittää liitäntärasiaan asennettavaan lämpötilalähtetimeen (koodimerkintä: -TR). Jälkimmäinen voidaan toimittaa lähettimellä varustettuna.

Saatavana on myös ATEX- ja IECEx-hyväksytyjä Ex i -suojausrakenteen versioita räjähdysvaarallisiin tiloihin. Katso tarkemmin kohta *Ex i -tiedot*.

EPIC® SENSORS -lämpötila-anturit ovat ammattikäyttöön tarkoitettuja mittauslaitteita, joiden asentajan tulee olla ammatillisesti pätevä tekemään asennuksia kohteen mukaisessa ympäristössä. Asentajalla tulee olla ymmärrys mekaanisen ja sähköisen asennuksen yleisistä ja paikallisista vaatimuksista sekä asennuskohteessa noudatettavista työturvallisuusohjeista. Työssä on käytettävä tehtävän mukaisia suojavarusteita.

Lämpötilat, mittaus

Elementtikärjen sallittu mittauslämpötila-alue on:

- Pt100 -200...+550 °C, riippuen anturin kotelointimateriaaleista
 - TC -200...+1200 °C, riippuen TC-tyypistä ja anturin kotelointimateriaaleista
 - TC-erikoisversio* ...+1600 °C
- * TC-erikoiselementti keraamisella putkella ja platinajohtimilla, ota yhteyttä tekniseen myyntiimme.

Lämpötilat, ympäristö

Sallittu ympäristölämpötila-alue elementin kytkentäpään ja kytkentäjohtimien osalta (liitännärasian sisään tuleva osa) on:

- elementtityyppi -CB (ilman lähetintä) -40...+135 °C
- elementtityyppi -TR (ilman lähetintä) -40...+135 °C,
- elementtityyppi -TR + lähetin lähettimen valmistajan määrittelyn mukaan

Varmista, että prosessilämpötila ei ole liian korkea kytkentäpäälle ja/tai lähettimelle!

Lämpötilat, Ex i -versiot

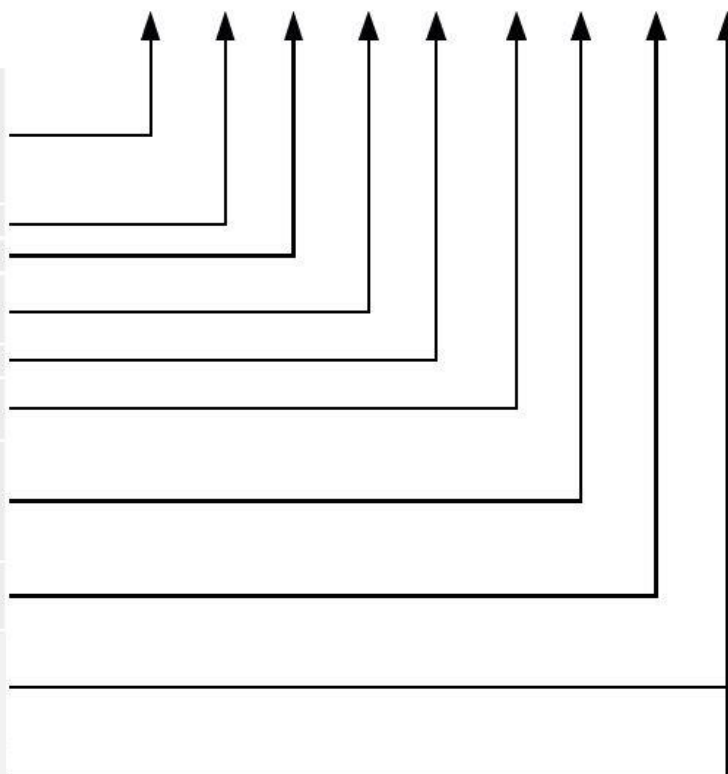
Vain Ex i -versioita (koodimerkinnot -EXI-) koskien annetaan erikoisehtoja ATEX- ja IECEx-sertifikaateissa. Katso lisätietoja kohdasta: *Ex i -tiedot (vain Ex i -hyväksytyt versiot)*.

Koodiavain

Tuotetyypin koodiavain

Esimerkki: W — M — 6 — / 315 — 4 — A — TR — X

W	= Pt100 vastusanturi
2xW	= 2 x Pt100 vastusanturi
T	= termoelementti
2xT	= 2 x termoelementti
M	= mineraalieristetty elementti (vakio koodissa)
3, 6, 8	= MI-kaapelin ulkohalkaisija (ØOD) [mm]
tyhjä	= tasapaksu sisäelementti (vakioitoimituksena)
SV	= vahvistettu mittauspää
315	= pituus, L [mm]
4,3,2	= Pt100 johdinluku
K,N,J	= termoelementtityyppi
A,B	= Pt100 tarkkuusluokka, (tarkkuusluokka A vakioitoimituksena)
1,2,3	= termoelementti tarkkuusluokka, (tarkkuusluokka 1 vakioitoimituksena)
TR	= vapaat johtimet lähettimelle
CB	= keraaminen kytkentäpala
EXD	= normaalista poikkeava erikoisrakenne, käytetään vain EXD-kotelossa
EXI	= Ex i -sertifioitu anturi
X	= lisätietoja tekstirivillä



Esimerkkejä:

W-M-6/315-3-A-CB

Pt100 vastusanturi 3-johdin mittaukseen tarkkuusluokalla A, mineraalieristetty elementti 6 mm halkaisijalla ja pituudella 315 mm, keraaminen kytkentäpala johtimien jatkoliitokseen.

T-M-6-SV/1500-K-1-TR

Termoelementti tyyppi K tarkkuusluokalla 1, mineraalieristetty elementti, mittauspäästään vahvistettu (SV) 6 mm halkaisija ja elementin pituus 1500 mm, valmius mA lähettimen kiinnittämiseen.

Tekniset tiedot

Materiaalit	AISI 316L, suurin lämpötila +550 °C, hetkellisesti +600 °C, INCONEL 600, suurin lämpötila +1100 °C, hetkellisesti +1200 °C Muut materiaalit pyydettäessä
Toleranssit Pt100 (IEC 60751)	A toleranssi $\pm 0,15 + 0,002 \times t$, käyttölämpötila -100...+450 °C B toleranssi $\pm 0,3 + 0,005 \times t$, käyttölämpötila -196...+600 °C B 1/3 DIN, toleranssi $\pm 1/3 \times (0,3 + 0,005 \times t)$, käyttölämpötila -196...+600 °C B 1/10 DIN, toleranssi $\pm 1/10 \times (0,3 + 0,005 \times t)$, käyttölämpötila -196...+600 °C
Toleranssit termoelementti (IEC 60584)	Tyyppi J toleranssi luokka 1 = -40...375 °C $\pm 1,5$ °C, 375...750 °C $\pm 0,004 \times t$ Tyypit K ja N toleranssi luokka 1 = -40...375 °C $\pm 1,5$ °C, 375...1000 °C $\pm 0,004 \times t$
Lämpötila-alue Pt100	-200...+550 °C, riippuen sovelluksesta ja materiaalista
Lämpötila-alue termoelementti	-200...+1200 °C, riippuen termoelementtityypistä
Hyväksynät	ATEX, IECEx, METROLOGICAL PATTERN APPROVAL
Laatusertifikaatti	ISO 9001:2015 and ISO 14001:2015 issued by DNV
Kotelointiluokka	IP65, korkeampi kotelointiluokka pyydettäessä

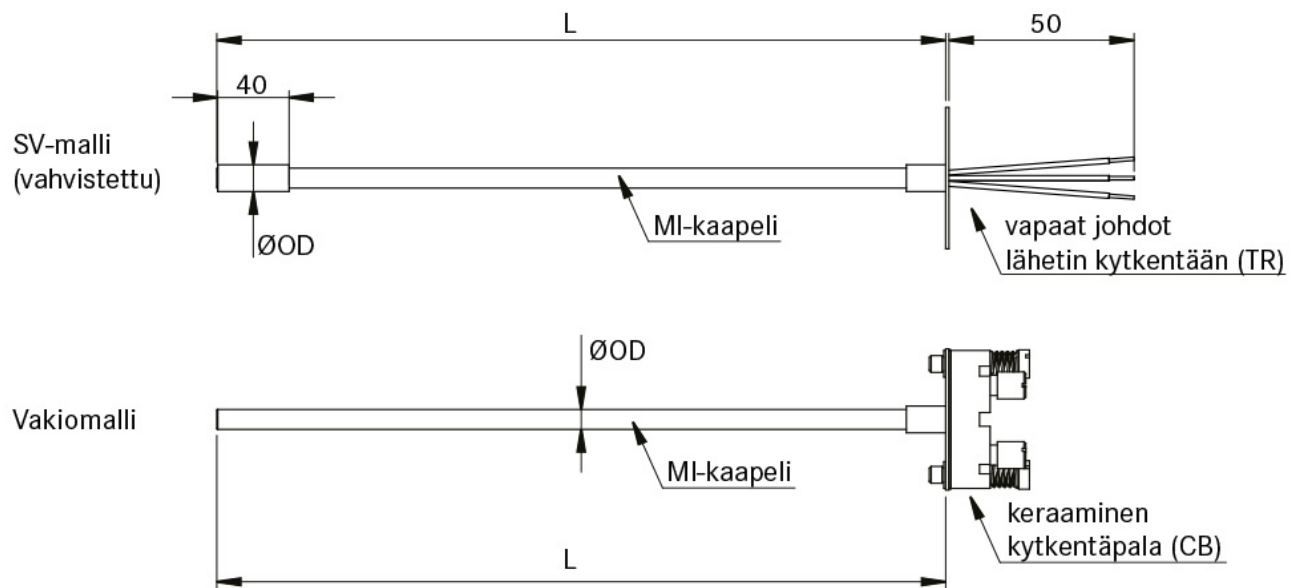
Materiaalit

Nämä ovat komponenttien vakiomateriaalit elementtityypeille T-M-Ø / W-M-Ø.

- | | |
|---|--|
| • Kytkentäpala* eristekiekko | johtamaton keramiikka |
| • Kytkentäpala* kytkentäruuvit | niklattu messinki |
| • Kytkentäpala* jousikuormitteiset ruuvit | ruostumaton teräs |
| • Liitäntälaippa (DIN-laippa) yläpäässä | AISI 316L |
| • Mittauselementin / MI-kaapelin vaippa | Pt100: AISI 316L
TC: INCONEL 600 tai AISI 316L (riippuen TC-tyypistä) |

* Keraaminen kytkentäpala vain elementtimallissa -CB:
2-, 4-, 6- tai 8-napainen kytkentä, koko Ø33 mm, sopii DIN-laippaan.

Muita materiaaleja voidaan käyttää tilauksesta.

Mittapiirros

Asennusohjeet ja -esimerkki

Ennen asennusta varmista, että kohteena oleva prosessi/koneikko ja ympäristö ovat turvallisia työskennellä!

Asennusvaiheet:

- Työnnä mittauselementti sisään anturin liitännärasiaan/suojataskuun.
- TR-versio: aseta lähetin elementin liitännälaipan päälle, kiinnitä lähetin sen mukana toimitetuilla kahdella jousikuormitteisella ruuvilla, jolloin myös elementin laippa kiinnittyy paikalleen. Kytke johdotus lähettimen liitännäruuveihin.
- CB-versio: Kiinnitä elementti keraamisen kytkentäpalkan mukana toimitetuilla kahdella jousikuormitteisella ruuvilla.
- Suurimmat sallitut kiristysmomentit on annettu kunkin kierrekoon soveltuvissa standardeissa ja lähettimen valmistajan teknisissä määrittelyissä.
- Tarvittaessa MI-kaapelin osuutta (katso kohta *Mittapiirros*) voi taivuttaa seuraavissa rajoissa:
 - Muista että MI-elementin pienin sallittu taivutussäde on $2x \text{ØOD}$ (elementin halkaisija).
 - Älä taivuta RTD-mittauselementin kärkeä (30 mm pituudelta mittakärjestä).

Kuva alla: tässä esimerkissä mittauselementti, versio CB, on asennettu anturin liitännärasiaan/suojataskuun.

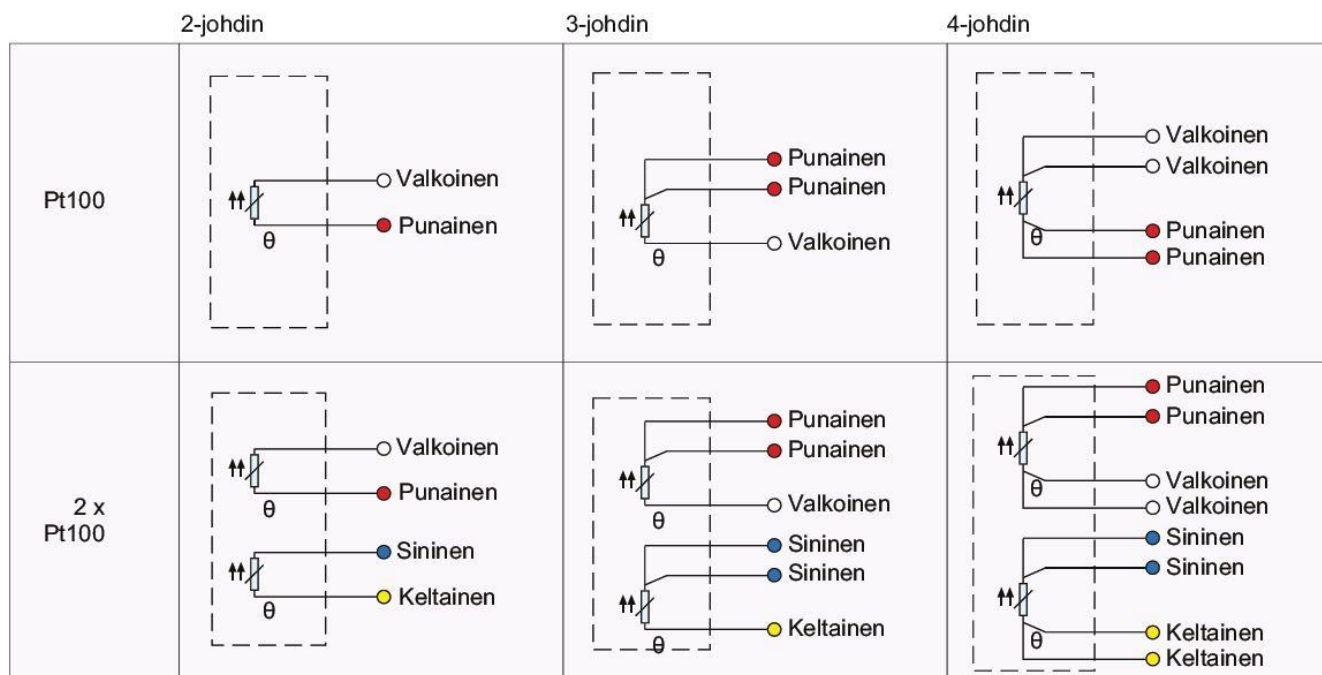


Kiristysmomentit

Käytä vain kunkin kierrekoon ja materiaalin soveltuvissa standardeissa annettuja sallittuja kiristysmomenteja.

Pt100; kytkentä

Kuva alla: Nämä ovat johdinvärit Pt100-vastuksen kytkennässä, standardin EN 60751 mukaan.



Muut kytkennät mahdollisia tilauksesta.

Pt100; mittausvirta

Suurin sallittu mittausvirta Pt100-mittavastukselle riippuu vastustyyppistä ja valmistajasta.

Yleensä suositellut maksimiarvot ovat:

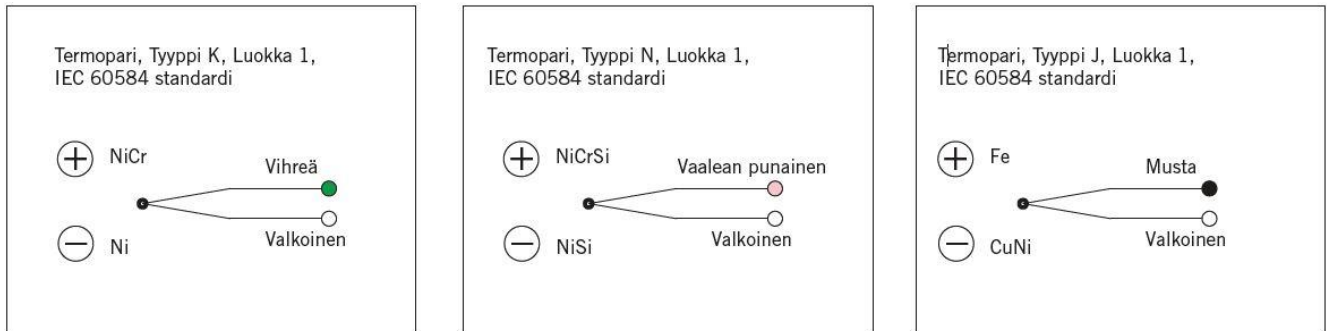
- Pt100 1 mA
- Pt500 0,5 mA
- Pt1000 0,3 mA.

Älä käytä suurempaa mittausvirtaa. Se johtaa väriin mittausarvoihin ja saattaa jopa tuhota mittavastuksen.

Yllä esitetyt arvot ovat normaaleja mittausvirta-arvoja. Ex i -sertifioitujen anturityyppien, koodimerkintä -EXI-, itselämpimisen laskennassa käytetään turvallisuussyistä korkeampia arvoja (pahin mahdollinen tapaus). Katso lisätietoja ja laskentaesimerkit kohdassa: LIITE A.

TC; kytkentä

Kuva alla: Nämä ovat johdinvärit TC-tyyppien J, K ja N kytkennässä.



Muita tyyppejä tilauksesta.

TC; maadoittamattomat ja maadoitetut tyypit

Normaalisti termoparianturit ovat maadoittamattomia, mikä tarkoittaa sitä, että MI-kaapelin vaippa on erotettu termomateriaalien kuumapistestä, jossa kaksi materiaalia on hitsattu yhteen.

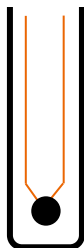
Erikoissovelluksissa käytetään myös maadoitettuja rakenteita.

HUOM! Maadoittamattomia ja maadoitettuja antureita ei voi kytkeä samoihin piireihin, varmista aina, että käytät oikeaa tyyppiä.

HUOM! Maadoitettu TC ei ole hyväksytty Ex i -sertifioiduissa anturityypeissä.

Kuva alla: Maadoittamattoman ja maadoitetun rakenteen vertailu.

Maadoittamaton TC



Termomateriaalien kuumapiste ja MI-kaapelin vaippa ovat toisistaan galvaanisesti erotetut.

Maadoitettu TC



Termomateriaalien kuumapiste on galvaanisessa yhteydessä MI-kaapelin vaippaan.

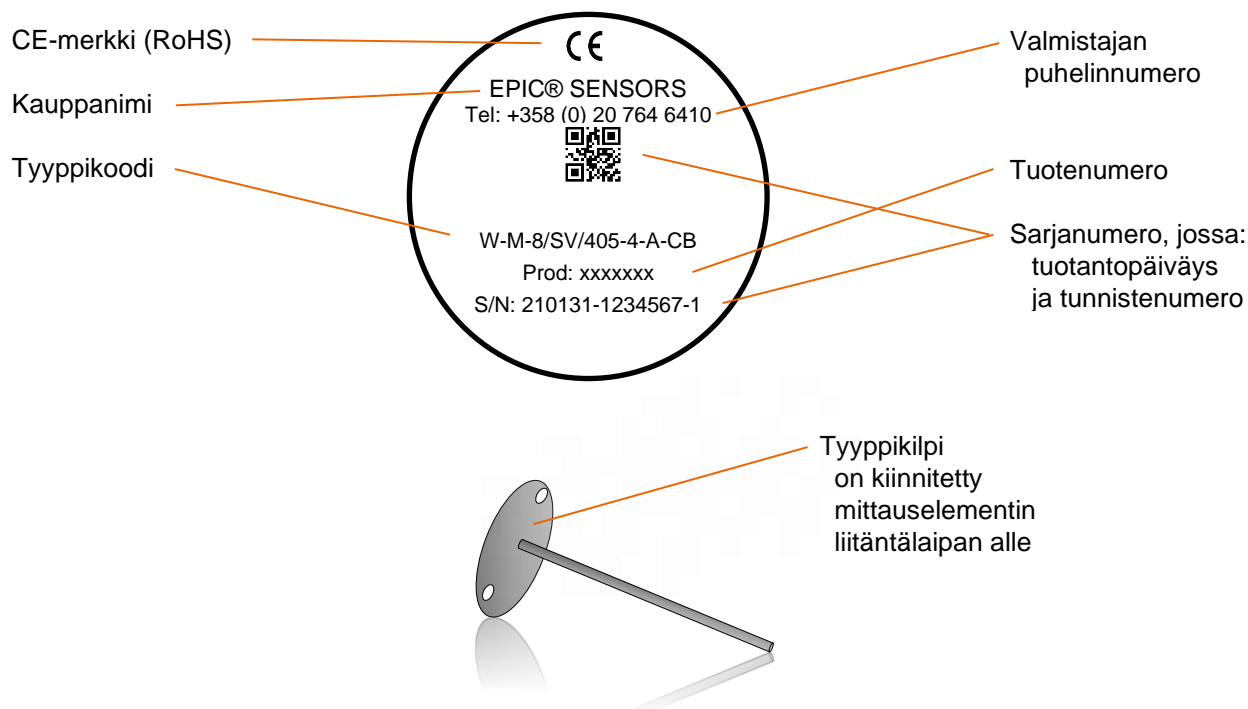
TC; termoparien kaapelistandardit (väritaulukko)

Uusi standardi:	IEC 60584-3	DIN EN 60584	ISA MC 96.1
TE-tyyppi	IEC 584	DIN 43714	ANSI MC 96.1
NiCr-Ni / K KCA: Fe-CuNi	 + vihreä/ - valkoinen Vaippa: vihreä	 + punainen/ - vihreä Vaippa: vihreä	 + keltainen/ - punainen Vaippa: keltainen
Fe-CuNi / L	_____	 + punainen/ - sininen Vaippa: sininen	_____
Fe-CuNi / J	 + musta/ - valkoinen Vaippa: musta	_____	 + valkoinen/ - punainen Vaippa: musta
Pt10Rh-Pt / S SCA: E-Cu/A-Cu	 + oranssi/ - valkoinen Vaippa: oranssi	 + punainen/ - valkoinen Vaippa: valkoinen	 + musta/ - punainen Vaippa: vihreä
Pt13Rh-Pt / R RCA: E-Cu/A-Cu	 + oranssi/ - valkoinen Vaippa: oranssi	 + punainen/ - valkoinen Vaippa: valkoinen	 + musta/ - punainen Vaippa: vihreä
Pt30Rh-Pt6Rh / B BC: S-Cu/E-Cu	 + harmaa/ - valkoinen Vaippa: harmaa	_____	 + harmaa/ - punainen Vaippa: harmaa
NiCrosil-Nisil / N NC: Cu-CuNi	 + v.punainen/ - valkoinen Vaippa: v.punainen	_____	_____
Cu-CuNi / U	_____	 + punainen/ - ruskea Vaippa: ruskea	_____
Cu-CuNi / T	 + ruskea/ - valkoinen Vaippa: ruskea	_____	_____
NiCr-CuNi / E	 + violetti/ - valkoinen Vaippa: violetti	 + punainen/ - violetti Vaippa: violetti	 + violetti/ - punainen Vaippa: violetti

Tyypikilpi

Jokaiseen elementtiin on kiinnitetty tyypikilpi. Se on kosteutta ja kulutusta kestävä teollisuustason tarra, jossa musta teksti valkoisella pohjalla. Tarraan on tulostettu alla mainitut tiedot.

Kuva alla: Esimerkki mittauselementin tyypikilvestä.



Sarjanumeron informaatio

Sarjanumero S/N on aina tulostettuna tyypikilpeen seuraavassa muodossa yymmdd-xxxxxxx-x:

- yymmdd tuotantopäiväys, esim. "210131" = 31.1.2021
- -xxxxxxx valmistustilaus, esim. "1234567"
- -x juokseva tunnistenumero kyseisessä valmistustilauksessa, esim. "1"

Ex i -tiedot (vain Ex i -hyväksytyt versiot)

Tästä anturityypistä on saatavana myös ATEX- ja IECEx Ex i -hyväksytyt versiot. Kokonaisuuteen kuuluu mittauselementti, jonka päälle voidaan liittää lämpötilalähetin tai keraaminen liitäntäpala (anturin koodimerkintä -EXI-). Ex-tiedot on annettu alla.

Ex i – turvallisen käytön erikoisehtoja

Sertifikaateissa määritellään teknisiä tietoja ja käytön erikoisehtoja. Näitä ovat esim. Ex-tiedot ja sallitut ympäristölämpötilat. Nämä ja itselämpimislaskenta esimerkein, on esitetty kohdassa:

LIITE A: Tekniset tiedot ja käytön erikoisehdot – Ex i -hyväksytyt EPIC® SENSORS -lämpötila-anturit.

Ex i -sertifikaatit ja Ex-merkinnät

Sertifikaatti - numero	Myöntäjä	Sovellus-alue	Merkintä
ATEX – EESF 21 ATEX 043X	Eurofins Electric & Electronics Finland Oy, Suomi, Ilmoitettu laitos Nr 0537	Eurooppa	Ex II 1G Ex ia IIC T6...T3 Ga Ex II 1/2G Ex ib IIC T6...T3 Ga/Gb Ex II 1D Ex ia IIIC T135 °C Da Ex II 1/2D Ex ib IIIC T135 °C Da/Db
IECEx – IECEx EESF 21.0027X	Eurofins Electric & Electronics Finland Oy, Suomi, Ilmoitettu laitos Nr 0537	Globaali	Ex ia IIC T6...T3 Ga Ex ib IIC T6...T3 Ga/Gb Ex ia IIIC T135 °C Da Ex ib IIIC T135 °C Da/Db

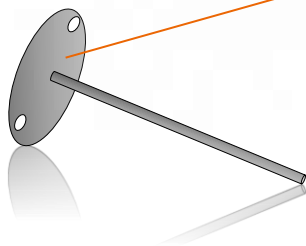
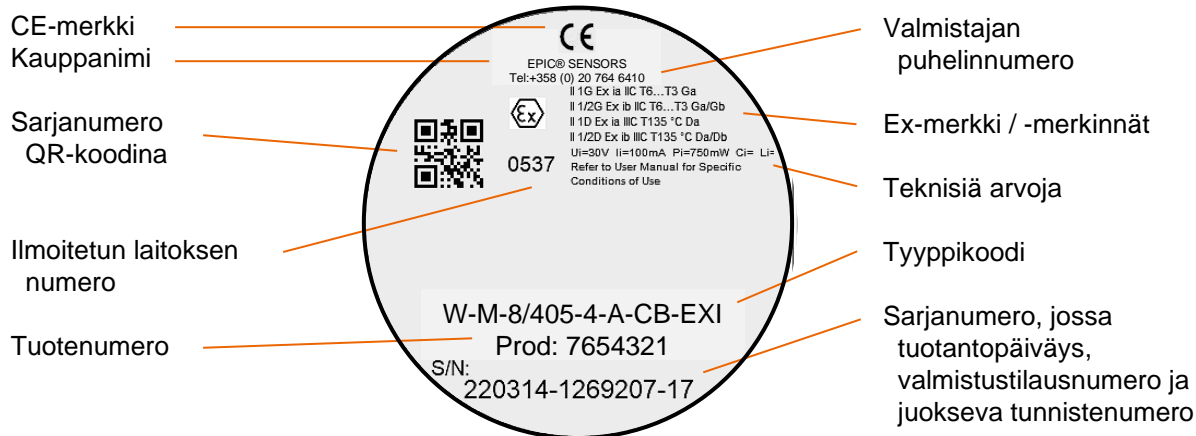
HUOM! Ilmoitetun laitoksen Nr 0537 nimimuutos:

- 31.3.2022 saakka nimi oli: Eurofins Expert Services Oy
- 1.4.2022 alkaen nimi on: Eurofins Electric & Electronics Finland Oy.

Ex i -tyyppikilpi

ATEX- ja IECEx Ex i -hyväksytyjen versioiden tyyppikilvissä on enemmän informaatiota soveltuvien standardien mukaisesti.

Kuva alla: Esimerkki ATEX- ja IECEx Ex i -hyväksytyyn mittauselementin tyyppikilvestä.



Tyyppikilpi on kiinnitetty mittauselementin liitântälaipan alle

EU-vaatimustenmukaisuusvakuutus

EU-vaatimustenmukaisuusvakuutus, jolla vakuutetaan tuotteen vaatimustenmukaisuus eurooppalaisten direktiivien mukaan, toimitetaan tuotteen yhteydessä tai erikseen pyydettyäessä.

Valmistajan yhteystiedot

Valmistajan päätoimipaikka:

Lapp Automaatio Oy
katuosoite Martinkyläntie 52
postiosoite 01720 Vantaa

Tuotanto- ja logistiikkaosoite:

Lapp Automaatio Oy
katuosoite Varastokatu 10
postiosoite 05800 Hyvinkää

puhelin (myynti) 020 764 6410

sähköposti epicsensors.fi.lav@lapp.com
www <https://www.epicsensors.fi/>

Dokumenttiversio

Versio / pvm.	Tekijä(t)	Kuvaus
20230707	LAPP/VeTe	Teksti korjauksia.
20220822	LAPP/JuPi	Puhelinnumeron päivitys
20220401	LAPP/JuPi	Alkuperäinen versio

Vaikka kaikki kohtuulliset ponnistukset tämän käyttöohjeen tarkkuuden varmistamiseksi on tehty, ei Lapp Automaatio Oy ole vastuussa julkaisun käyttötavasta eikä mahdollisista loppukäyttäjien tekemistä vääristä tulkinnoista. Käyttäjän on varmistettava, että hänellä on käytössään viimeisin versio tästä julkaisusta.

Pidämme oikeuden muutoksiin ilman edeltävää ilmoitusta. © Lapp Automaatio Oy

LIITE A – Tekniset tiedot ja käytön erikoisehdot - Ex i -hyväksytyt EPIC® SENSORS -lämpötila-anturit

Liite A, sivu 1/4

Ex-tiedot RTD- (vastus) ja TC- (termoelementti) lämpötila-antureille

Anturin Ex-tiedot, suurimmat sallitut liittymisarvot, ilman lähetintä tai/ja näyttöä.

Sähköiset arvot	ryhmälle IIC	ryhmälle IIIC
Jännite Ui	30 V	30 V
Virta Ii	100 mA	100 mA
Teho Pi	750 mW	550 mW @ Ta +100 °C
		650 mW @ Ta +70 °C
		750 mW @ Ta +40 °C
Kapasitanssi Ci	Merkityksetön, *	Merkityksetön, *
Induktanssi Li	Merkityksetön, *	Merkityksetön, *

Taulukko 1. Anturin Ex-tiedot.

* Antureille, joissa on pitkä kaapeliosuus, tulee laskentaan sisällyttää parametrit Ci ja Li. Standardin EN 60079-14 mukaan voidaan laskennassa käyttää seuraavia metrikohtaisia arvoja: Ckaapeli = 200 pF/m ja Lkaapeli = 1 µH/m.

Sallitut ympäristölämpötilat - Ex i -lämpötilaluokka, ilman lähetintä ja/tai näyttöä.

Merkintä, kaasuryhmä IIC	Lämpötilaluokka	Ympäristölämpötila
II 1G Ex ia IIC T6 Ga II 1/2G Ex ib IIC T6-T3 Ga/Gb	T6	-40...+80 °C
II 1G Ex ia IIC T5 Ga II 1/2G Ex ib IIC T6-T3 Ga/Gb	T5	-40...+95 °C
II 1G Ex ia IIC T4-T3 Ga II 1/2G Ex ib IIC T6-T3 Ga/Gb	T4-T3	-40...+100 °C
Merkintä, pölyryhmä IIIC	Teho Pi	Ympäristölämpötila
II 1D Ex ia IIIC T135 °C Da II 1/2D Ex ib IIIC T135 °C Da/Db	750 mW	-40...+40 °C
II 1D Ex ia IIIC T135 °C Da II 1/2D Ex ib IIIC T135 °C Da/Db	650 mW	-40...+70 °C
II 1D Ex ia IIIC T135 °C Da II 1/2D Ex ib IIIC T135 °C Da/Db	550 mW	-40...+100 °C

Taulukko 2. Ex i -lämpötilaluokat ja sallitut ympäristölämpötila-alueet

Huom!

Yllä esitetyt lämpötilat eivät sisällä kaapelitiivisteitä.

Kaapelitiivisteiden tulee täyttää sovelluksen mukaiset vaatimukset.

Jos lähetin ja/tai näyttö asennetaan anturin kytkentärasiaan, tulee huomioida lähettimen ja/tai näytön erityiset Ex-vaatimukset.

Käytettävät materiaalit on valittava sovelluksen kulutuksen kestäviksi ja ylläesitettyjen lämpötilojen mukaisiksi.

EPL Ga ryhmässä IIC kytkentärasian alumiiniosat ovat alttiita iskujen tai kitkan aiheuttamille kipinöille.

Ryhmässä IIIC suurin liitäntäteho Pi on huomioitava.

Kun anturi asennetaan eri tilaluokkien rajapintaan, on huomioitava standardin IEC 60079-26 osa 6 mukaisesti, rajapinnan säilymisen varmistaminen eri tilaluokkien välillä.

LIITE A – Tekniset tiedot ja käytön erikoisehdot - Ex i -hyväksytyt EPIC® SENSORS -lämpötila-anturit

Liite A, sivu 2/4

Itselämpöämisen huomiointi

Anturikärjen itselämpöäminen on huomioitava suhteessa lämpötilaluokkaan ja sen ympäristölämpötila-alueeseen. Valmistajan ohjeita kärjen pintalämpötilan laskennasta lämpövastuksen mukaan on noudatettava.

Sallittu ympäristölämpötila-alue kytkentärasialle tai prosessiliitännälle ryhmissä IIC ja IIIC eri lämpötilaluokissa on lueteltu Taulukossa 2. Ryhmässä IIIC suurin sallittu tuloteho P_i on huomioitava.

Prosessilämpötila ei saa vaikuttaa haitallisesti lämpötilaluokalle määrättyyn sallittuun ympäristölämpötilaan.

Anturin itselämpöämisen laskenta anturikärjessä tai suojataskun kärjessä

Kun anturikärki sijaitsee ympäristössä, jossa lämpötila on luokkien T6...T3 mukainen, on anturin itselämpöäminen huomioitava. Itselämpöäminen on erityisen merkittävää mitattaessa matalia lämpötiloja.

Anturikärjen tai suojataskun kärjen itselämpöäminen riippuu anturityypistä (RTD/TC), anturin halkaisijasta ja anturin rakenteesta. Myös lähettimen Ex i -arvot on otettava huomioon. Taulukko 3. näyttää R_{th} -arvot eri anturirakenteille.

Anturityyppi	Lämpövastus R_{th} [°C / W]					
	Vastusanturi (RTD)			Termoelementtianturi (TC)		
Mittauselementin halkaisija	< 3 mm	3...<6 mm	6...8 mm	< 3 mm	3...<6 mm	6...8 mm
Ilman suojataskua	350	250	100	100	25	10
Suojatasku putkimateriaalista (esim. B-6k, B-9K, B-6, B-9, A-15, A-22, F-11, jne.)	185	140	55	50	13	5
Suojatasku umpimateriaalia (esim. D-Dx, A-Ø-U)	65	50	20	20	5	1

Taulukko 3. Lämpövastus (perustuu testiraporttiin 211126)

Huom!

Jos RTD-mittauksessa mittalaite käyttää mittausvirtaa > 1 mA, tulee anturikärjen suurin pintalämpötila laskea ja ottaa huomioon. Katso tarkemmin seuraava sivu.

Jos anturityypissä on useita mittauselementtejä ja niitä käytetään yhtäaikaaisesti, ei kaikkien mittauselementtien teho saa ylittää sallittua kokonaistehoa P_i .

Suurin teho tulee rajoittaa arvoon 750 mW. Tästä on vastuussa prosessin omistaja. (Ei koske monipiste-lämpötila-anturityyppejä T-MP / W-MP tai T-MPT / W-MPT, joissa erilliset Exi-piirit).

LIITE A – Tekniset tiedot ja käytön erikoisehdot - Ex i -hyväksytyt EPIC® SENSORS -lämpötila-anturit

Liite A, sivu 3/4

Suurimman lämpötilan laskenta:

Anturikärjen itselämpäminen voidaan laskea kaavalla:

$$T_{max} = P_o \times R_{th} + M_T$$

- (T_{max}) = Suurin lämpötila = anturikärjen pintalämpötila
- (P_o) = Suurin anturisyötön teho (katso lähettimen sertifikaatti)
- (R_{th}) = Lämpövastus (K/W, Taulukko 3.)
- (M_T) = Mitattavan aineen lämpötila.

Anturikärjen suurimman mahdollisen lämpötilan laskenta:

Esimerkki 1 – Laskenta RTD-anturin anturikärjelle suojataskussa

Anturia käytetään tilaluokassa 0

RTD-anturin tyyppi: W-M-9K . . . (RTD-anturi, jonka kytkentärasiasa lähetin).

Anturissa on suojatasku, halkaisija Ø 9 mm.

Mitattavan aineen lämpötila (M_T) on 120 °C

Mittaus tapahtuu anturin kytkentärasiaan asennetulla lähettimellä PR 5437D ja erotusbarrierilla PR 9106 B.

Suurin lämpötila (T_{max}) voidaan laskea lisäämällä mitattavan aineen lämpötila itselämpäimiseen.

Anturikärjen itselämpäminen voidaan laskea suurimmasta tehosta (P_o), joka anturia syöttää, ja anturityypin R_{th}-arvosta. (Katso Taulukko 3.)

Syötetty teho lähettimeltä PR 5437D on (P_o) = 23,3 mW (löytyy lähettimen Ex-sertifikaatista)

Lämpötilaluokkaa T4 (135 °C) ei saa ylittää.

Anturin lämpövastus (R_{th}) = 55 K/W (Taulukosta 3).

Itselämpäminen on: 0.0233 W * 55 K/W = 1,28 K

Suurin lämpötila (T_{max}) on M_T + itselämpäminen: 120 °C + 1,28 °C = 121,28 °C

Tämän esimerkin tulos näyttää, että itselämpäminen anturikärjessä on merkityksetön.

Turvamarginaali (T₆...T₃) on 5 °C ja se on vähennettävä arvosta 135 °C; mikä tarkoittaa, että maks. 130 °C olisi hyväksyttävissä. Tässä esimerkissä lämpötilaluokan T4 lämpötila ei ylity.

Esimerkki 2 – Laskenta RTD-anturin anturikärjelle ilman suojataskua

Anturia käytetään tilaluokassa 1

RTD-anturin tyyppi: W-M-6/303 . . . (RTD-kaapeli-anturi, ei lähetintä kytkentärasiasa)

Anturi ilman suojataskua, halkaisija Ø 6 mm.

Mitattavan aineen lämpötila (M_T) on 40 °C

Mittaus tapahtuu kiskoon asennetulla, erotetulla barrierilähettimellä PR 9113D.

Suurin lämpötila (T_{max}) voidaan laskea lisäämällä mitattavan aineen lämpötila itselämpäimiseen.

Anturikärjen itselämpäminen voidaan laskea suurimmasta tehosta (P_o), joka anturia syöttää, ja anturityypin R_{th}-arvosta. (Katso Taulukko 3.)

Syötetty teho lähettimeltä PR 9113D on (P_o) = 40,0 mW (löytyy lähettimen Ex-sertifikaatista)

Lämpötilaluokkaa T3 (200 °C) ei saa ylittää.

Anturin lämpövastus (R_{th}) = 100 K/W (Taulukosta 3).

Itselämpäminen on: 0.040 W * 100 K/W = 4,00 K

Suurin lämpötila (T_{max}) on M_T + itselämpäminen: 40 °C + 4,00 °C = 44,00 °C

Tämän esimerkin tulos näyttää, että itselämpäminen anturikärjessä on merkityksetön.

Turvamarginaali (T₆...T₃) on 5 °C ja se on vähennettävä arvosta 200 °C; mikä tarkoittaa, että maks. 195 °C olisi hyväksyttävissä. Tässä esimerkissä lämpötilaluokan T3 lämpötila ei ylity.

**LIITE A – Tekniset tiedot ja käytön erikoisehdot
- Ex i -hyväksytyt EPIC® SENSORS -lämpötila-anturit**

Liite A, sivu 4/4

Lisätietoja ryhmän II laitteille: (standardin EN IEC 60079-0: 2019 osa: 5.3.2.2 ja 26.5.1 mukaan)

Lämpötilaluokka T3 = 200 °C
Lämpötilaluokka T4 = 135 °C
Turvamarginaali T3...T6 = 5 K
Turvamarginaali T1...T2 = 10 K.

HUOM!

Tämä LIITE on ohjeellinen dokumentti teknisistä tiedoista.
Katso alkuperäiset, määräysten mukaiset käytön erikoisehdot aina ATEX- ja IECEx-sertifikaateista:

**EESF 21 ATEX 043X
IECEx EESF 21.0027X**