

EPIC® SOLAR Crimptool 44428001

Bedienungsanleitung

Für alle **EPIC® SOLAR** Crimpkontakte



Wichtige Hinweise zum richtigen Umgang mit dem EPIC® SOLAR Crimptool

Umgang mit der Bedienungsanleitung

Die Bedienungsanleitung muss ständig bei dem EPIC® SOLAR Crimptool verfügbar sein. Jeder, der mit dem EPIC® SOLAR Crimptool arbeitet, muss die Bedienungsanleitung kennen und beachten. Die Firma U.I. LAPP GmbH lehnt jede Haftung für Schäden ab, die durch Nichtbeachten von Anweisungen und Hinweisen auf dem EPIC® SOLAR Crimptool oder in der Bedienungsanleitung entstehen. Die Bedienungsanleitung ist vom Benutzer des EPIC® SOLAR Crimptool um Anweisungen auf Grund bestehenden national Vorschriften zur Unfallverhütung und zum Umweltschutz zu ergänzen.

Grundlegende Sicherheitshinweise

Das EPIC® SOLAR Crimptool ist nach dem neuesten Stand der Technik und den anerkannten sicherheitstechnischen Regeln gebaut und ist ausschließlich für den in der Bedienungsanleitung beschriebenen Zweck zu verwenden.

Hinweis:

Kumulative traumatische Beschwerden können die Folge einer dauerhaften Anwendung von Handcrimpzangen sein. Handcrimpzangen sind für gelegentliche Anwendungen und relativ geringe Stückzahlen vorgesehen.

Zuständigkeiten

Das EPIC® SOLAR Crimptool darf nur von eingewiesenen und autorisierten Personen betrieben werden. Die Zuständigkeit des Personals für Bedienen, Warten und Instandhalten ist vom Besitzer des EPIC® SOLAR Crimptool klar festzulegen und einzuhalten. Eigenmächtige Veränderungen an dem EPIC® SOLAR Crimptool schließen eine Haftung des Herstellers/des Lieferers für dafür resultierende Schäden aus.

Einrichten und Benützung des EPIC® SOLAR Crimptool

Das EPIC® SOLAR Crimptool darf nur in technisch einwandfreiem Zustand sowie sicherheits- und gefahrenbewusst benutzt werden. Das EPIC® SOLAR Crimptool ist ausschließlich für den in der Bedienungsanleitung beschriebenen Zweck zu verwenden. Für Schäden, die aus nicht bestimmungsgemäßer Verwendung entstehen, haftet der Hersteller/der Lieferer nicht; das Risiko hierfür trägt alleine der Benutzer.

Diese Bedienungsanleitung beschreibt die Anwendung und Bedienung des EPIC® SOLAR Crimptool 44428001 sowie erforderliche Wartungsmaßnahmen. Die Werkseinstellungen des EPIC® SOLAR Crimptools dürfen nicht verändert werden. Für Informationen, die nicht in dieser Bedienungsanleitung enthalten sind, für technische Unterstützung sowie bei Reperaturen und für Einstellungen wenden Sie sich bitte an:

U.I. Lapp GmbH

Schulze-Delitzsch Str. 25

D-70565 Stuttgart

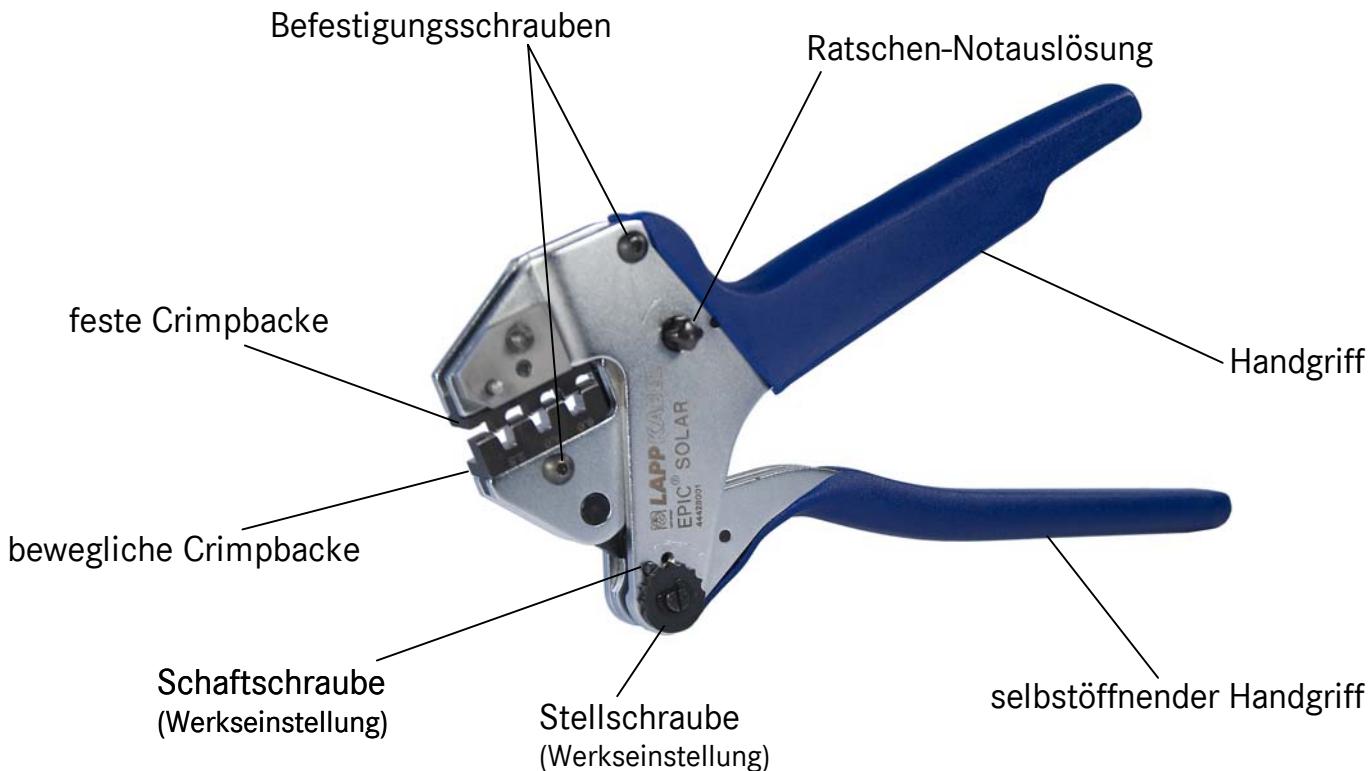
Tel.: +49-711/78 38 - 01

Fax: +49-711/78 38 - 26 40

www.lappgroup.com

Lieferumfang

Das **EPIC® SOLAR** Crimptool wird zusammen mit dem Locator, zwei Ersatzschrauben, einem Inbusschlüssel (2,5) und der Bedienungsanleitung in einem handlichen Kunststoffkoffer geliefert.



Beschreibung

Der **EPIC® SOLAR** Crimptool besteht aus zwei Crimpbacken, zwei Handgriffen, zwei Befestigungsschrauben für die Crimpbacken und der Ratschen-Notauslösung.

Der Ratschen-Mechanismus der Handzange besitzt sechs Raststufen, die hörbare „KLICKS“ ergeben. Beim sechsten „KLICK“ wird die Sperre ausgelöst und **EPIC® SOLAR** Crimptool wird geöffnet.

Wartung und Instandhaltung

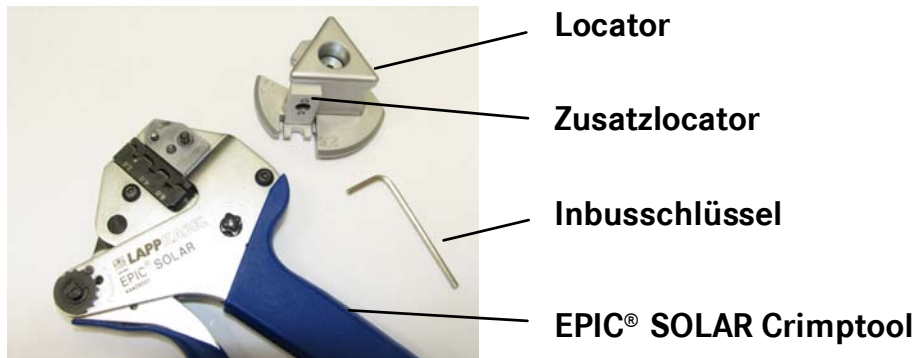
Nach Gebrauch des **EPIC® SOLAR** Crimptool sind folgende Schritte durchzuführen:

Entfernen Sie vom **EPIC® SOLAR** Crimptool Staub, Feuchtigkeit und andere Rückstände mit einer sauberen weichen Bürste oder mit einem fusselfreien weichem Tuch. Verwenden Sie keine harten oder schleifende Mittel, mit denen der **EPIC® SOLAR** Crimptool beschädigt werden könnte. Versehen Sie alle Stifte, Drehpunkte und Lageroberflächen mit etwas Öl eines guten SAE 20 Motorenöls. Ölen Sie nicht übermäßig.

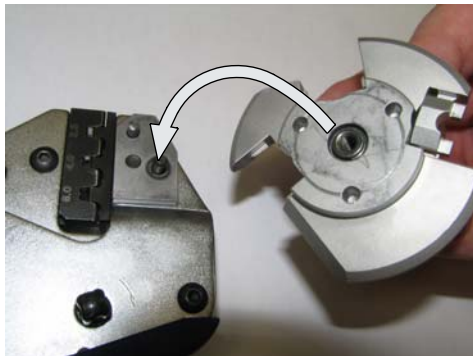


Zum Schutz vor einem elektrischen Schlag müssen bei der Selbstkonfektionierung der Steckverbinder diese immer allseitig von der Stromversorgung getrennt sein.

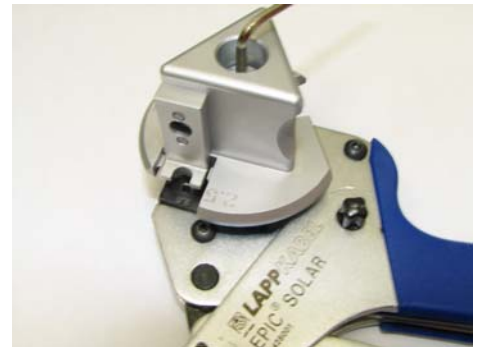
EPIC® SOLAR Crimptool mit Locator



Montage des Locator



Locator aufdrehen bis er einrastet und mit dem beiliegendem Inbusschlüssel leicht anziehen.



Der Zusatzlocator wird benötigt: EPIC® SOLAR Einbaustecker und Hirschmann sunCon

Demontage des Zusatzlocator

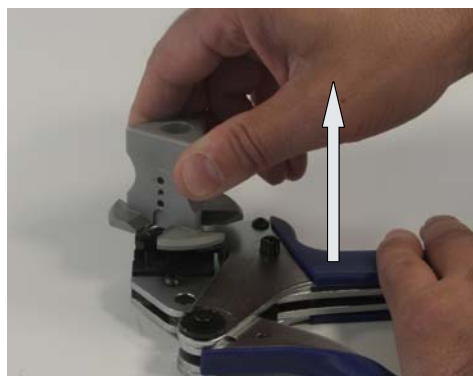


mit dem Inbusschlüssel lösen und herausschrauben, gelöste Schraube und Zusatzlocator entfernen

Der Locator des EPIC® SOLAR Crimptool ist ein Mehrfachlocator:

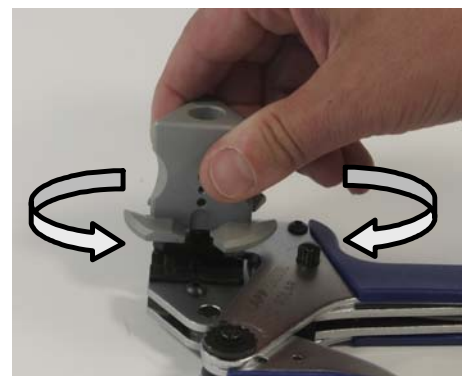
- eine Kante für 2,5 mm² Kontakte
- eine Kante für 4,0 mm² Kontakte
- eine Kante für 6,0 mm² Kontakte.

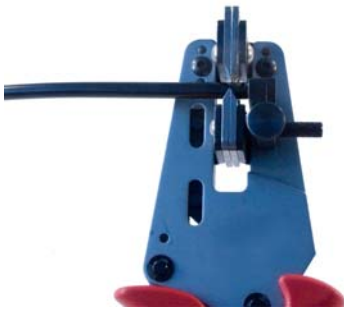
Um die richtige Kante zu wählen, ziehen Sie den Locator von dem EPIC® SOLAR Crimptool leicht heraus, drehen Sie ihn in 120 Grad Schritten bis die gewünschte Kante zur Crimpbacke steht und lassen Sie ihn einrasten.



nach oben ziehen

und drehen Sie ihn um $\pm 120^\circ$ in die gewünschte Stellung.





Kabel abisolieren 8,0 mm

Universal STRIP SOLAR
Artikel-Nr.: 21920120

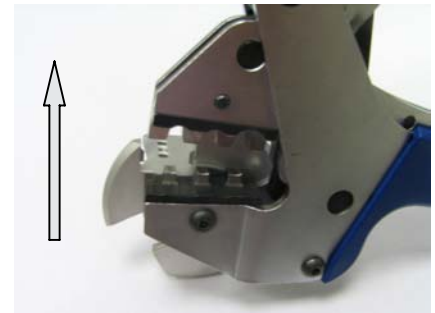


Prüfen, dass der O-Ring im Isolierkörper montiert ist.



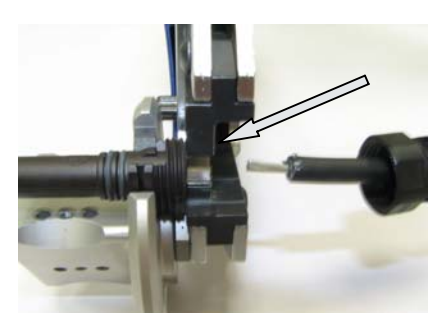
Hutmutter und Klemmring
auf das Kabel ziehen

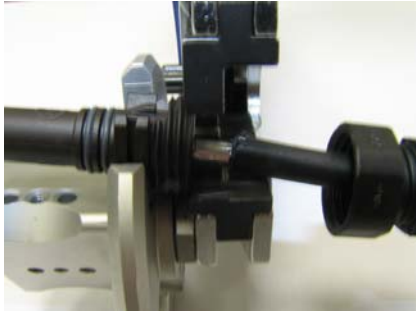
EPIC® SOLAR Crimptool
öffnen



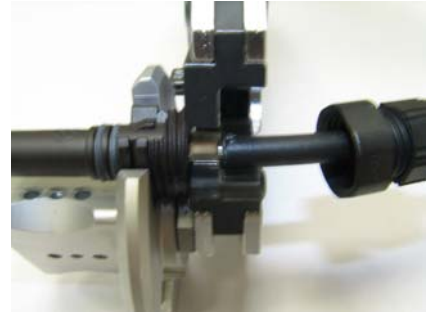
Isolierkörper mit vor-
montiertem Kontakt
einlegen

Kabel mit vormontierter
Verschraubung in den
Kontaktcrimp einlegen

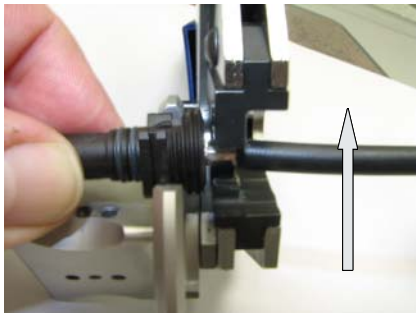




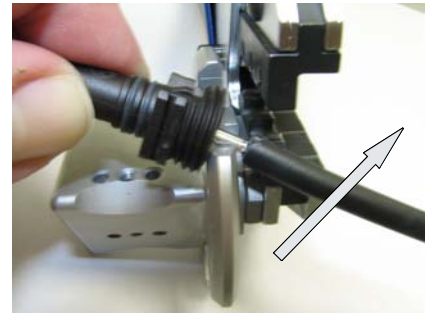
Den **EPIC® SOLAR** Crimptool schliessen.



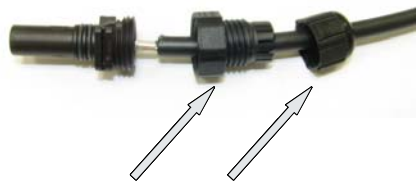
Nach erfolgter Crimpung,



den Isolierkörper nach oben ziehen



und schräg herausnehmen.



Hutmutter lösen, Klemmring auf Isolierkörper schrauben und mit 2,5Nm anziehen
Hutmutter mit 2,5Nm anziehen.

Klemmring

Hutmutter

Wichtig: Klemmring beim anziehen der Hutmutter unbedingt festhalten
- sonst Beschädigung der Crimpverbindung -



EPIC® SOLAR male

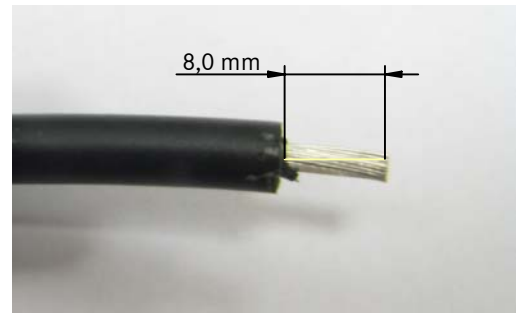
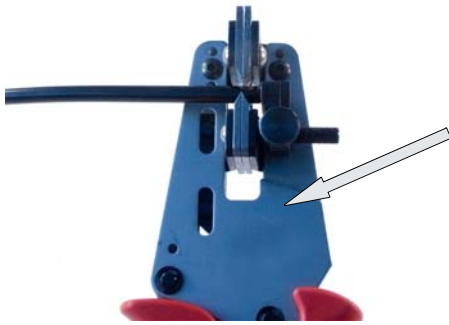


EPIC® SOLAR female

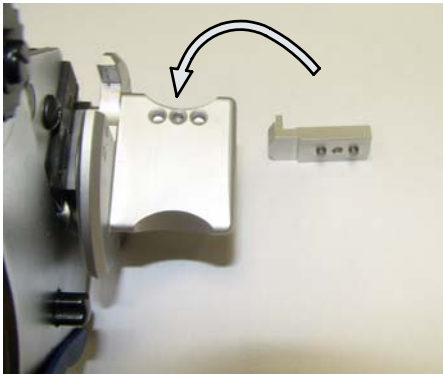
Crimpen des EPIC® SOLAR male Einbaustecker und EPIC® SOLAR female Einbaustecker

Kabel abisolieren 8,0 mm

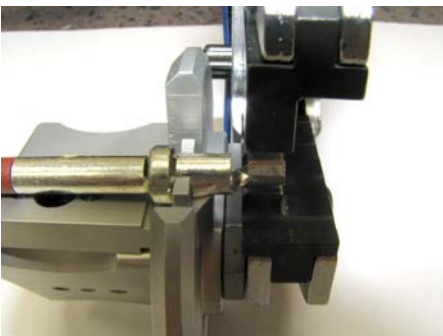
Universal STRIP SOLAR
Artikel-Nr.: 21920120



Montage des Zusatzlocators des EPIC® SOLAR Crimptool

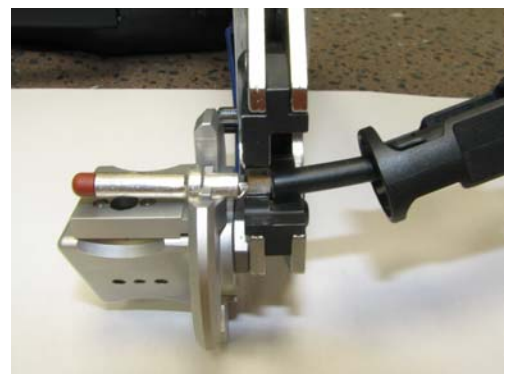


Querschnitt über
Kantenauswahl auswählen
Zusatzlocator mit Pass-
stiften einsetzen und mit
dem Inbusschlüssel leicht
anziehen



Kontakt einlegen,

Kabel mit Einbaustecker
in den Kontaktcrimp
einlegen



Den **EPIC® SOLAR** Crimptool
schliessen



den Kontakt aus dem Locator nehmen das Kabel mit dem ge-
crimpten Kontakt in den Einbaustecker ziehen bis der Kontakt
hörbar einrastet

**Achtung. Ein nachträgliches lösen des Kontaktes
aus dem Einbaustecker ist nicht mehr möglich!**





LAPP GROUP

LAPP GROUP

U.I. Lapp GmbH

D-70565 Stuttgart/Germany

www.lappgroup.com

Ein Unternehmen der Lapp Gruppe