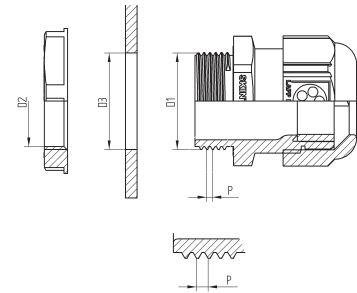


Gewinde- und Bohrungsmaße – Technische Daten für den Einbau

Metrisches Gewinde nach EN 60423 (für Verschraubungen nach IEC 62444)

Nenngröße	Ø D1	P	Ø D2	Bohrung Ø D3
M6 x 1	6	1	5,2	6,0 + 0,2
M8 x 1	8	1	7,1	8,0 + 0,2
M10 x 1	10	1	9,1	10,0 + 0,2
M12 x 1,5	12	1,5	10,6	12,0 + 0,2
M16 x 1,5	16	1,5	14,6	16,0 + 0,2
M20 x 1,5	20	1,5	18,6	20,0 + 0,2
M25 x 1,5	25	1,5	23,6	25,0 + 0,2
M32 x 1,5	32	1,5	30,6	32,0 + 0,3
M40 x 1,5	40	1,5	38,6	40,0 + 0,3
M50 x 1,5	50	1,5	48,6	50,0 + 0,4
M63 x 1,5	63	1,5	61,6	63,0 + 0,4
M75 x 1,5	75	1,5	73,6	75,0 + 0,5
M90 x 2	90	2	88,8	90,0 + 0,5
M110 x 2	110	2	108,8	110,0 + 0,5



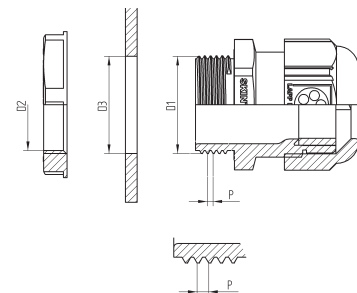
D1 = Außen-Ø
 D2 = Kern-Ø Innengewinde
 D3 = Bohrungs-Ø
 P = Steigung

Metrisches Gewinde nach DIN 13 Teil 6 und 7 (für Verschraubungen nach DIN 89 280)

Nenngröße	Ø D1	P	Ø D2	Bohrung Ø D3
M18 x 1,5	18	1,5	16,4	18,3 - 0,2
M24 x 1,5	24	1,5	22,4	24,3 - 0,2
M30 x 2	30	2	27,8	30,3 - 0,2
M36 x 2	36	2	33,8	36,3 - 0,2
M45 x 2	45	2	42,8	45,4 - 0,3
M56 x 2	56	2	53,8	56,4 - 0,3
M72 x 2	72	2	69,8	72,5 - 0,4
M80 x 2	80	2	77,8	80,5 - 0,4
M105 x 2	105	2	102,8	105,5 - 0,4

PG-Gewinde nach DIN 40430

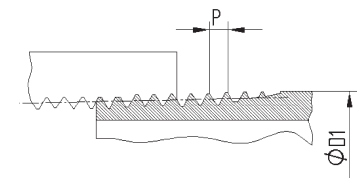
Nenngröße	Ø D1	P	Ø D2	Bohrung Ø D3
PG 7	12,5	1,27	11,3	12,8 - 0,2
PG 9	15,2	1,41	13,9	15,5 - 0,2
PG 11	18,6	1,41	17,3	18,9 - 0,2
PG 13,5	20,4	1,41	19,1	20,7 - 0,2
PG 16	22,5	1,41	21,2	22,8 - 0,2
PG 21	28,3	1,588	26,8	28,6 - 0,2
PG 29	37,0	1,588	35,5	37,4 - 0,3
PG 36	47,0	1,588	45,5	47,4 - 0,3
PG 42	54,0	1,588	52,5	54,4 - 0,3
PG 48	59,3	1,588	57,8	59,7 - 0,3



D1 = Außen-Ø
 D2 = Kern-Ø Innengewinde
 D3 = Bohrungs-Ø
 P = Steigung

NPT-Gewinde nach ANSI B1.20.2

Nenngröße	Ø D1	P	Bohrung Ø D3
NPT 1/4"	13,7	1,41	14,1 - 0,2
NPT 3/8"	17,1	1,41	17,4 - 0,2
NPT 1/2"	21,3	1,81	21,6 - 0,2
NPT 3/4"	26,7	1,81	27,0 - 0,2
NPT 1"	33,4	2,21	33,7 - 0,2
NPT 1 1/4"	42,2	2,21	42,5 - 0,2
NPT 1 1/2"	48,3	2,21	48,7 - 0,2
NPT 2"	60,3	2,21	60,7 - 0,2



D1 = Außen-Ø
 D3 = Bohrungs-Ø
 P = Steigung

Anzugsdrehmomente* für SKINTOP® Verschraubungen metrisch

Tabelle der empfohlenen Anzugsdrehmomente (Hutmutter, Anschlussgewinde) für metrische SKINTOP® Verschraubungen zur Erreichung der Schutzart und Zugentlastung gemäß Kategorie A nach IEC 62444. Nähere Informationen zur Schutzart siehe Produktseite.

Nenngröße	Anzugsdrehmomente in Nm	
	Kunststoff	Metall
M6 x 1	-	1,5
M8 x 1	-	3
M10 x 1	-	6
M12 x 1,5	1,5	8
M16 x 1,5	3,0	10
M20 x 1,5	6,0	12
M25 x 1,5	8,0	12
M32 x 1,5	10,0	18
M40 x 1,5	13,0	18
M50 x 1,5	15,0	20
M63 x 1,5	16,0	20
M63 x 1,5 plus	-	25
M75 x 1,5	-	30
M90 x 2	-	70
M110 x 2	-	90

*HINWEIS: Obige Tabellenwerte gelten als Anzugsdrehmomente für die Zwischenstutzen und als maximale Anzugsdrehmomente für die Hutmutter unter Normklima. Beachten Sie, dass bei verschiedenen Kabelmantelmaterialien geringere Drehmomente anzuwenden sind, da es sonst zu einer Schädigung des Kabelmantels kommen kann. Für ATEX-Verschraubungen sind die jeweiligen Anzugsdrehmomente aus den entsprechenden Bedienungsanleitungen zu entnehmen (Bedienungsanleitungen sind im Lieferbeutel enthalten).

Anzugsdrehmomente* für SKINTOP® Verschraubungen PG

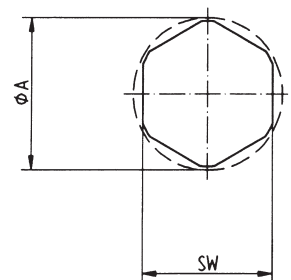
Nenngröße	Drehmomente für Zwischenstutzen in Nm		Drehmomente für Hutmutter in Nm	
	Kunststoff	Metall	Kunststoff	Metall
PG 7	3,0	6,25	1,7	6,25
PG 9	4,0	6,25	2,5	6,25
PG 11	4,0	6,25	2,5	6,25
PG 13,5	4,0	6,25	2,5	6,25
PG 16	6,0	7,5	3,3	7,5
PG 21	8,0	10,0	5,0	10,0
PG 29	13,0	10,0	5,0	10,0
PG 36	13,0	10,0	5,0	10,0
PG 42	13,0	10,0	5,0	10,0
PG 48	13,0	10,0	5,0	10,0

*HINWEIS: Obige Tabellenwerte gelten als Anzugsdrehmomente für die Zwischenstutzen und als maximale Anzugsdrehmomente für die Hutmutter unter Normklima. Beachten Sie, dass bei verschiedenen Kabelmantelmaterialien geringere Drehmomente anzuwenden sind, da es sonst zu einer Schädigung des Kabelmantels kommen kann. Für ATEX-Verschraubungen sind die jeweiligen Anzugsdrehmomente den entsprechenden Bedienungsanleitungen zu entnehmen (Bedienungsanleitungen sind im Lieferbeutel enthalten).

Einbaumaße und Schlüsselweiten für Kabelverschraubungen

Der Durchmesser A gibt den erforderlichen Montageaum zum zugehörigen Sechskant an. Dieser Durchmesser entspricht dem Eckmaß des Sechskantes zuzüglich eines Montagezuschlages.

SW	Ø A	SW	Ø A	SW	Ø A
9	10,4	27	30,6	50	58,3
11	12,5	28	31,8	53	60,0
13	14,9	29	32,5	54	61,0
14	16,0	30	34,0	55	62,0
15	17,1	32	36,2	57	64,4
16	18,2	33	37,2	60	67,5
17	19,4	36	40,5	64	72,3
18	20,4	37	41,5	65	73,1
19	22,0	39	44,0	66	74,5
20	22,7	40	45,2	67	74,5
21	23,9	41	46,1	75	83,9
22	25,0	42	47,0	95	105,0
24	27,3	45	51,2	115	127,0
25	28,3	46	52,5	135	150,0
26	29,5	47	52,5		



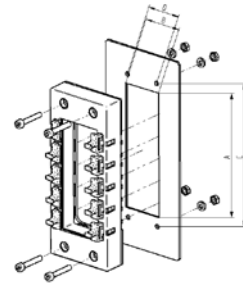
Montagemaße für Mehrfacheinführungen

Die Einbaumaße der SKINTOP® Mehrfacheinführungssysteme orientieren sich an den Montageausschnitten für Industriesteckverbinder der Größen 16 und 24.

Montagemaße für SKINTOP® CUBE FRAME

Produktbezeichnung	A	B	C	D
SKINTOP® CUBE FRAME 16	86	36	103	32
SKINTOP® CUBE FRAME 24	113	36	130	32

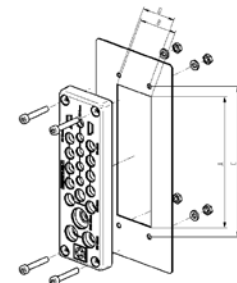
SKINTOP® CUBE FRAME kann mit den SKINTOP® CUBE Modulen zur Verwendung mit konfektionierten Leitungen bestückt werden. Für nicht konfektionierte Leitungen kann die SKINTOP® CUBE MULTI Platte in den Rahmen eingesetzt werden (nur mit der 24er Rahmengröße möglich).



Montagemaße für SKINTOP® MULTI/SKINTOP® MULTI VENT

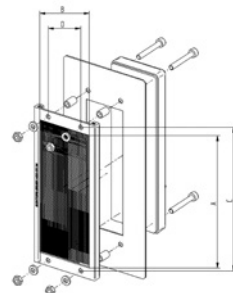
Produktbezeichnung	A	B	C	D
SKINTOP® MULTI/SKINTOP® MULTI VENT	113	36	130	32

Für SKINTOP® MULTI sind verschiedene Versionen verfügbar, die unterschiedliche Einführungsmöglichkeiten für nicht konfektionierte Kabel, Medien- und Schutzschläuche bieten.



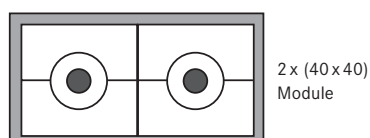
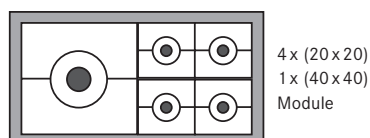
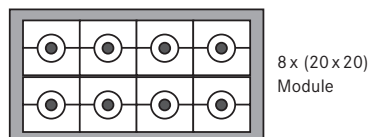
Montagemaße für SKINTOP® BRUSH ADD-ON 24

Produktbezeichnung	A	B	C	D
SKINTOP® BRUSH ADD-ON 24	120	47	130	32



Belegungsübersicht für SKINTOP® CUBE Module

SKINTOP® CUBE FRAME 16



SKINTOP® CUBE FRAME 24

